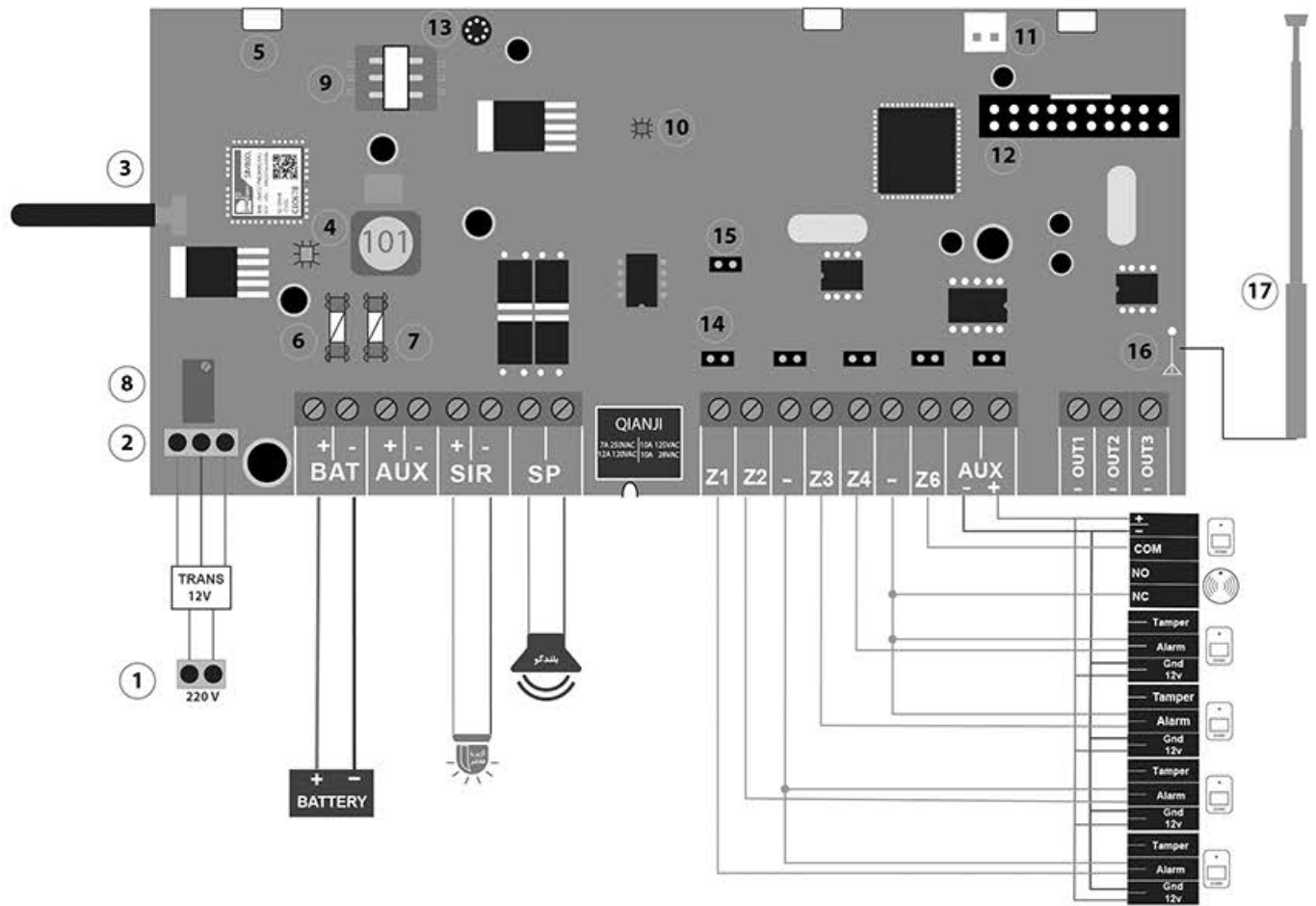


دزدگیر سیم کارتی

قابلیت ها

- برنامه ریزی و کنترل دستگاه از طریق تماس صوتی، پیام کوتاه و نرم افزارهای Android و iOS
- خروجی قابل کنترل با تماس صوتی، پیام کوتاه و نرم افزار برای وسایل برقی
- گزارش گیری محرمانه (ارائه گزارش فعال و غیر فعال شدن دزدگیر برای مدیران)
- متوقف کردن آلام دستگاه با وارد کردن رمز، هنگام پخش پیام صوتی
- تنظیم سنسورهای بی سیم روی هر یک از زون های با سیم
- ارسال نام زون و شماره چشم بی سیم در پیام آلام
- نام گذاری هر زون به صورت مجزا (فارسی و انگلیسی)
- گزارش قطع و وصل برق شهر از طریق پیام کوتاه
- افزودن ریموت اضطراری (آلام اضطراری)
- ۲۰ حافظه ذخیره شماره تلفن (SMS, GSM)
- پنج زون با سیم و یک زون بی سیم
- تنظیم سطح امنیت دستگاه
- تماس از طریق سیم کارت
- گزارش دوره ای شارژ
- منو کاربری آسان

تصویر و نحوه نصب و سیم بندی دستگاه دزدگیر



- ۱- ورودی برق 220V
- ۲- اتصال ترانس به برد دستگاه
- ۳- آنتن GSM
- ۴- چراغ میزان آنتن دهی سیم کارت
- ۵- گیره نگهدارنده برد
- ۶- فیوز 4A برای باتری
- ۷- فیوز 2A برای AUX (تغذیه سنسورها)
- ۸- پتانسیومتر ولتاژ باتری
- ۹- سوکت سیم کارت (محل قرار گرفتن سیم کارت)
- ۱۰- چراغ تغذیه دستگاه
- ۱۱- سوکت بلندگو داخلی
- ۱۲- سوکت کابل درب دستگاه
- ۱۳- میکروفن
- ۱۴- جامپر مربوط به زون ها
- ۱۵- جامپر CHECK POWER
- ۱۶- سوکت آنتن فلزی
- ۱۷- آنتن فلزی (برد ریموت)

جهت استفاده از هر زون، جامپر بالای ترمینال آن را بردارید.

فاصله سنسورها تا دستگاه حداقل ۲ متر باشد.

راهنمای سریع برنامه ریزی دستگاه از طریق پیام کوتاه SMS

→ از این طرف خوانده شود	
رست سیستم از راه دور	*RS0000
شماره حافظه ۰ تا ۹ برای مثال می خواهم شماره ۹ را در حافظه ۰ ذخیره کنم:	*SA0000 شماره تلفن شماره حافظه *SA0000309123456789 شماره حافظه ۰ تا ۹ *SA0000309123456789 شماره حافظه ۰ تا ۹
شماره حافظه ۰ تا ۹	*GA0000 شماره تلفن شماره حافظه
مشاهده شماره های حافظه SMS, GSM	*CA0000
ذخیره پیام متن اصلی تحریک [سرقت]	*MA0000 متن مورد نظر
شماره زون ۱ تا ۶ است	*Z0000 متن مورد نظر شماره زون
ایرسل همراه اول: #رمز شارژ#	*CH000007#141#1# *CH000008#140#11#
ایرسل همراه اول: #رمز شارژ#	*CH000022#141# *CH000022#140#
مشاهده میزان آنتن دهی سیم کارت	*AN0000
مشاهده وضعیت دستگاه	*CR0000
نحوه کنترل خروجی ها	*R10000ON روشن کردن خروجی اول *R10000OFF خاموش کردن خروجی اول *R10000NF روشن کردن لحظه ای خروجی اول (۲ ثانیه) به همین صورت جهت کنترل خروجی ۲، ۳، ۴ بجای R1 از R2 و R3 استفاده کنید.
غیرفعال سازی: مثال	*SR0000OFF فعال سازی: *SR0000ON رمز جدید رمز قدیم *PS
تغییر رمز ورود	*AR0000
فعال کردن دزدگیر	*DI0000
غیر فعال کردن دزدگیر	*HA0000
تغییر زبان متن ها (بخش گزارش دهی دستگاه)	*LS0000EN فارسی: *LS0000FA
گزارش دوره ای شارژ همراه اول:	*CS000007#141#1# *CS000008#140#11#
غیر فعال کردن گزارش دوره ای شارژ	*CS000000

• منظور از 0000 در جدول رمز ورود است.
• رمز پیش فرض دستگاه 0000 است. در صورتی که رمز ورود را تغییر دادید از رمز جدید استفاده نمایید.
• تماس پیام های ارسالی به دستگاه باید با حروف بزرگ انگلیسی و دستورات بدون فاصله فرستاده شود.
• شماره های ذخیره شده در حافظه ی ۰ و ۱ تا ۹ پیام کوتاه به عنوان مدیر دستگاه شناخته می شود.

راهنمای سریع برنامه ریزی دستگاه از طریق پنل

→ از این طرف خوانده شود	
شماره حافظه در هر بخش از ۰ تا ۹ است.	تنظیمات شماره تلفن
PHONE NUMBER	تنظیمات شماره تلفن
تست شماره گیری	تست شماره گیری
مشاهده شماره ها	مشاهده شماره ها
حذف شماره ها	حذف شماره ها
REC & PLAY	فیسط و بخش صدای آلام
OUT ALARM SET	تنظیم نوع تک آژیر
PASSWORD SET	تغییر رمز
TIME ALARM	تنظیم مدت زمان آژیر
REMOTE	افزودن ریموت
WIRLESS PIR	افزودن سنسور بی سیم
SECURITY	تنظیم سطح امنیت
CHARGE	مشاهده موجودی و شارژ کردن سیم کارت
ANT	مشاهده میزان آنتن دهی
RESET	بازگشت به تنظیمات کارخانه
24h (ZONE4)	فعال سازی زون ۲۴ ساعته

راهنمای سریع ریموت

منو افزودن ریموت یا افزودن ریموت	افزودن (ست کردن) ریموت	بدر صورتی که هنگام ست کردن به جای دکمه ۱ یا ۲ دکمه دیگری را فشار دهید، ریموت عملکرد مناسبی ندارد و باید ریموت پاک و مجدداً ست شود.
A یا B	فعال (مسلاج)	تمامی زون ها فعال می گردد.
B یا C	غیرفعال (غیر مسلح)	تمامی زون ها غیر فعال می گردد.
C یا D	نیمه فعال (پارت زون)	زون های ۲، ۱ و ۵ فعال می گردد.
D یا	فرمان لحظه ای OUT3	این خروجی به مدت ۲ ثانیه ولتاژ منفی میدهد که برای درب باز کن یا کنترل وسایل دیگر قابل استفاده است.
+ یا -	حالت دینگ دانگ (زون ۱)	در صورت تحریک این زون در حالت غیر فعال تک صدا در بلندگوی داخلی پخش می شود. هر بعضی مدل ریموت های آنتن دار حالت دینگ دانگ از طریق فشردن همزمان دو دکمه و ۰ و ۱ فعال و غیر فعال می شود.
منو افزودن ریموت یا افزودن ریموت	LED - ARM	در صورت فعال شدن دزدگیر +OUT ولتاژ منفی می دهد و با غیر فعال شدن، این ولتاژ قطع می شود.

راهنمای سریع زون

به صورت پیش فرض تمامی زون ها فوری هستند. یعنی حالت های دینگ دانگ و ۲۴ ساعته بر روی زون ها تعریف نشده است.

شماره زون	۱	۲	۳	۴	۵
روش تنظیم جامپر سنسورهای بی سیم	جامپر D0 خالی جامپر D1 سمت L	جامپرهای D0, D1 خالی	جامپر D0 سمت H جامپر D1 سمت L	جامپر D0 سمت L جامپر D1 خالی	جامپر D0 سمت H جامپر D1 سمت H
قابلیت زون	زون ۱	زون ۲	زون ۳	زون ۴	زون ۵
شماره زون	زون ۱	زون ۲	زون ۳	زون ۴	زون ۵

راهنمای رست کردن (بازگشت به تنظیمات کارخانه)

– بهتر است برای اولین بار دستگاه را رست کنید. بدین صورت که ابتدا دکمه **MENU** را نگه داشته و در همین حالت برق و یا باتری را وصل کنید. این دکمه را همچنان نگه دارید تا صدای بوق ممتد شنیده شود و روی نمایشگر کلمه **RESET** مشاهده شود. دکمه را رها کنید و منتظر بمانید تا دستگاه بصورت کامل راه اندازی شود.
– در حالت فعال (ARM) هیچ گونه دسترسی به منو دستگاه ندارد.

راهنمای سریع صفحه کلید

MENU	ورود به منو
↑	تغییر منو به سمت بالا
↓	تغییر منو به سمت پایین
ENTER	تایید و ذخیره سازی
*	بازگشت به منو قبل
#	تصحیح کردن

نکات مهم

- ۱) رمز پیش فرض در کلیه مراحل برنامه ریزی و کنترل دستگاه، **0000** است.
- ۲) اگر از سیم کارت جدید استفاده می کنید حتماً بین کد آن را غیر فعال کنید. توجه: اگر برای اولین بار از سیم کارت همراه اول استفاده می کنید، حتماً قبل از استفاده، عملیات فعال سازی تماس را انجام دهید، برای فعال سازی تماس، کافی است سیم کارت داخل گوشی گذاشته شود. بعد از تماس با شماره دلخواه، زبان مورد نظر انتخاب و تایید شود. حتماً این مرحله در سیم کارت های جدید همراه اول انجام شود. در غیر این صورت دستگاه دزدگیر تماس برقرار نمی کند.
- ۳) در صورت امکان برای ارائه کارایی بهتر دستگاه از سیم کارت همراه اول استفاده شود.

- ۴) نرم افزارهای iOS و Android دستگاه دزدگیر سیم کارتی به جهت کاهش اشتباهات در نوشتن پیام و افزایش سطح امنیت دستگاه، ارائه شده است.
- ۵) میزان آنتن دهی سیم کارت از ۰ تا ۳۲ است. به این صورت که از عدد ۲۰ به بالاتر کیفیت آنتن دهی خیلی خوب است.
- ۶) سنسورها نسبت به نویز حساس بوده و ممکن است در هنگام تماس یا پیام کوتاه تحریک شوند. بنابراین برای کارکرد صحیح لازم است حداقل ۲ متر با دزدگیر و دستگاه های بی سیم و سیم کارتی دیگر فاصله داشته باشند. (سنسورهای بی سیم حداقل ۳ متر فاصله داشته باشند)
- ۷) حالت حافظه بدین معنی است که اگر در هنگام فعال بودن دزدگیر، یکی از زون ها تحریک شود و شروع به آلام کند، این حافظه (شماره زون) در دستگاه ذخیره می شود تا بتوان آن بخشی که باعث آلام شده را شناسایی کرد. برای پاک کردن حالت حافظه ابتدا باید یک بار دزدگیر را بدون اینکه آژیر بزند فعال و غیر فعال شود.

۸) LED سبز رنگ روی برد (شماره ۴ راهنمای تصویر) نمایشگر آنتن دهی است. بعد از راه اندازی کامل دستگاه اگر این LED، ۳ ثانیه یک بار چشمک بزند بدین معنی است که سیم کارت آنتن دارد. در غیر اینصورت پخش سیم کارت خاموش است و حتماً باید مشکل بررسی شود وگرنه ارسال پیام و برقراری تماس امکان پذیر نیست!

